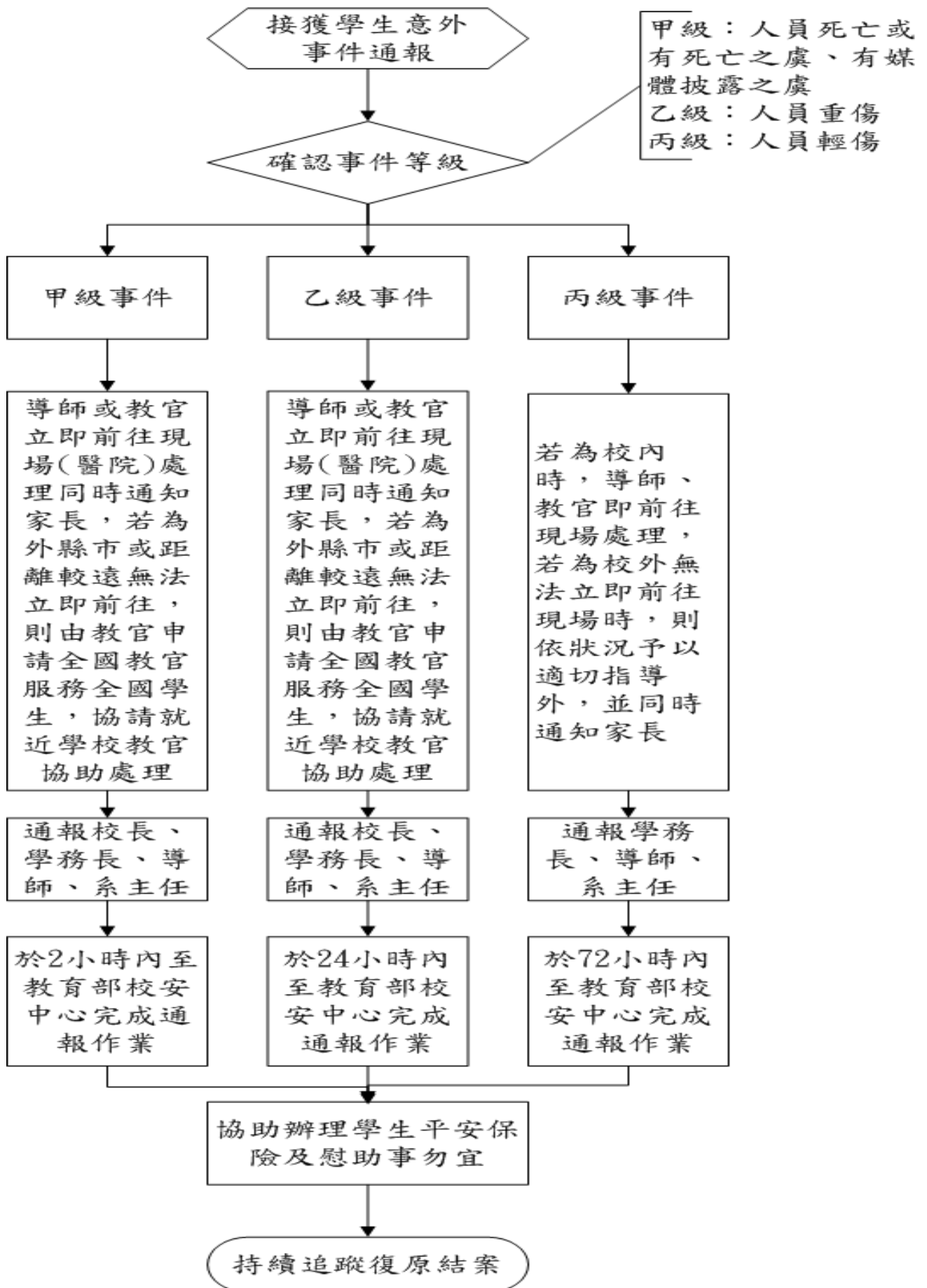
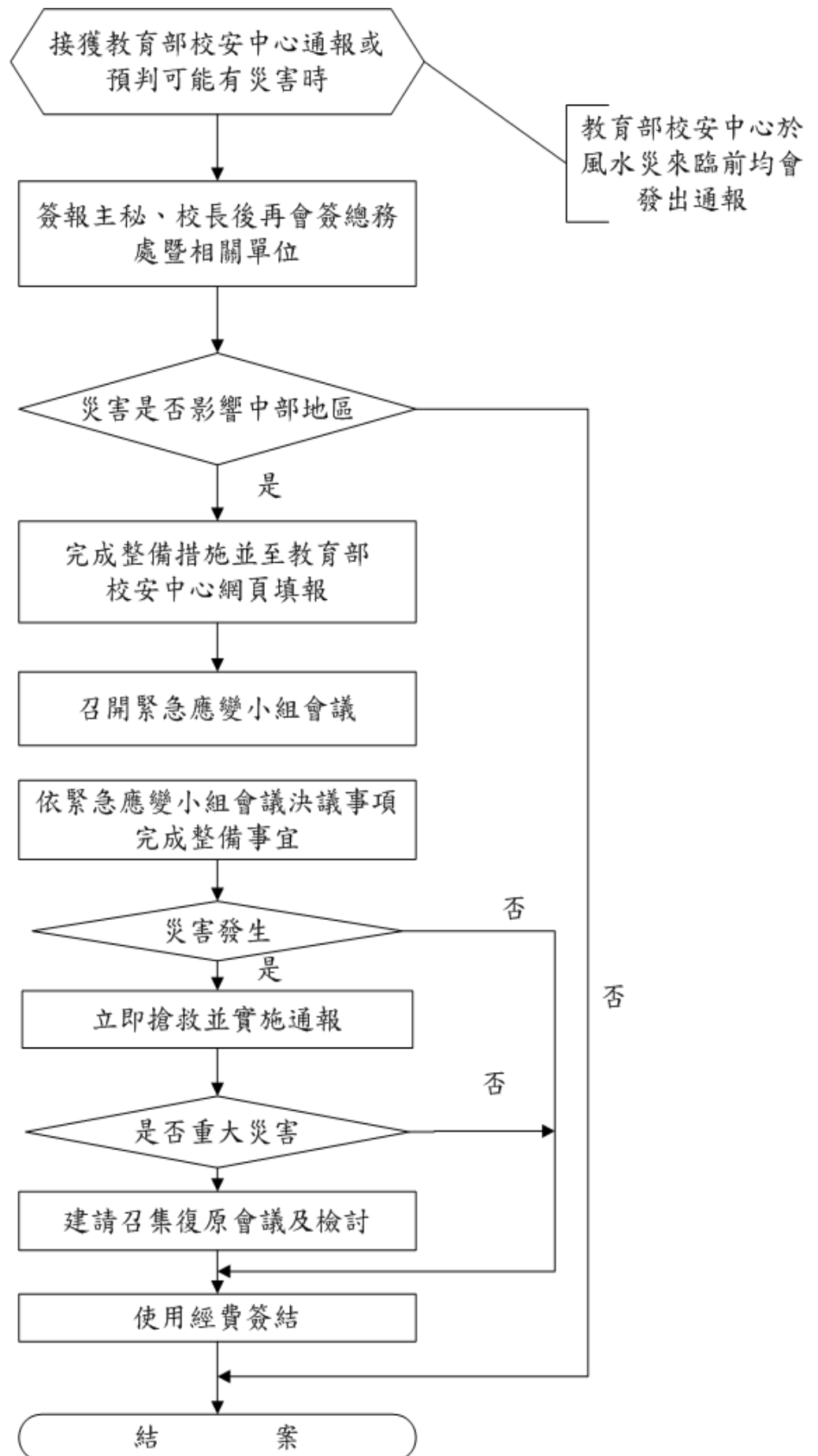


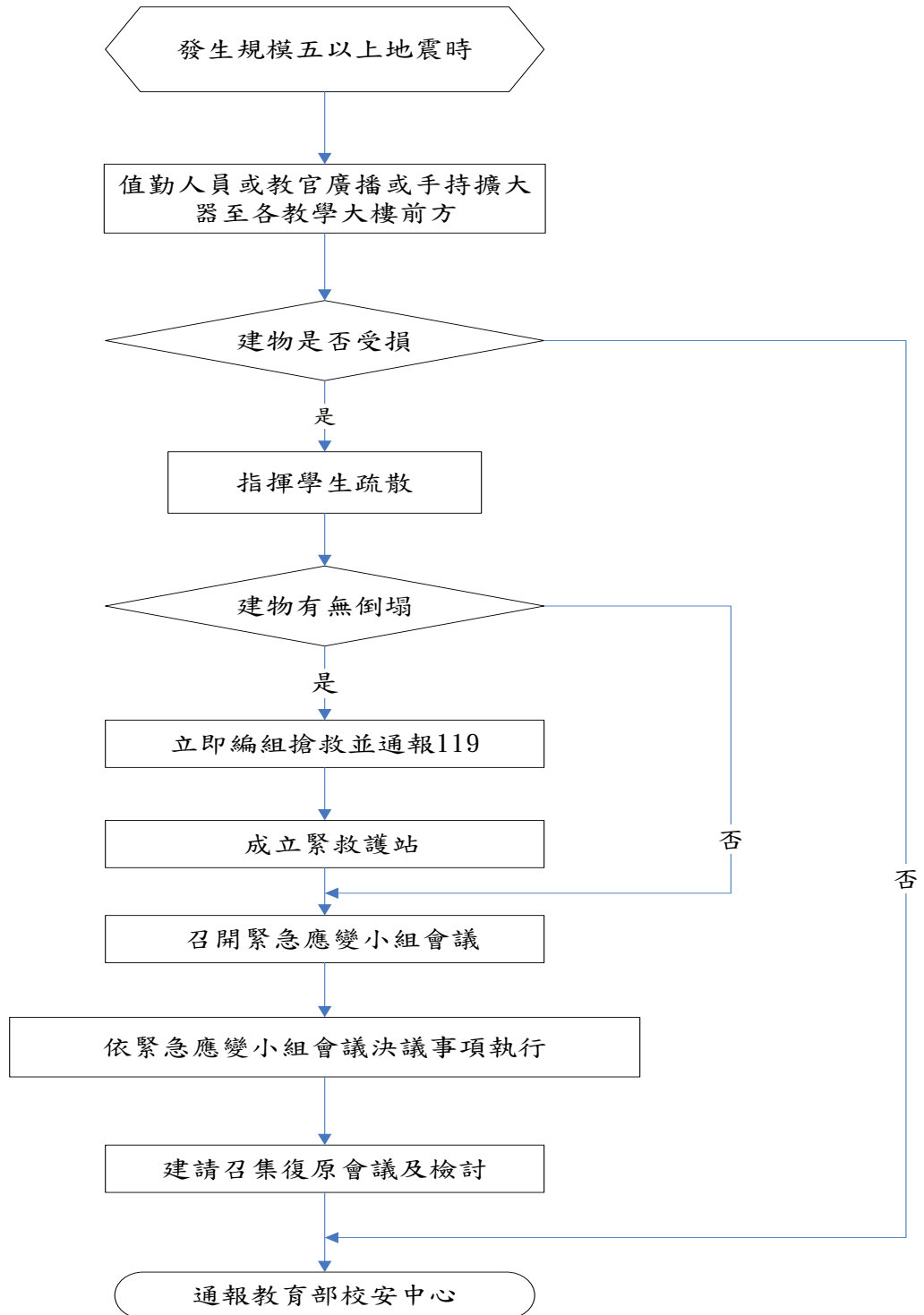
# 學生意外事件緊急應變流程表



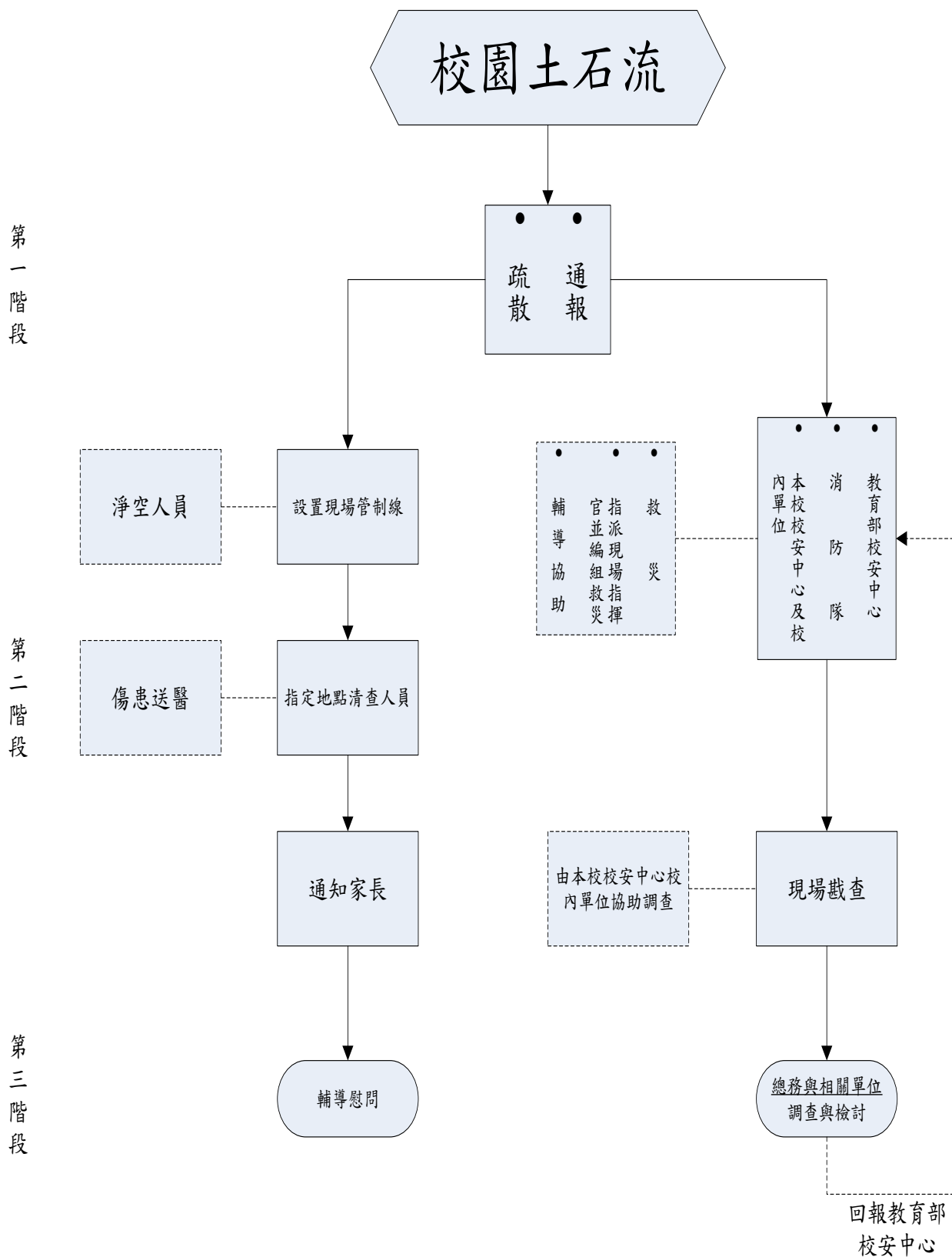
# 風(水)災緊急應變流程表



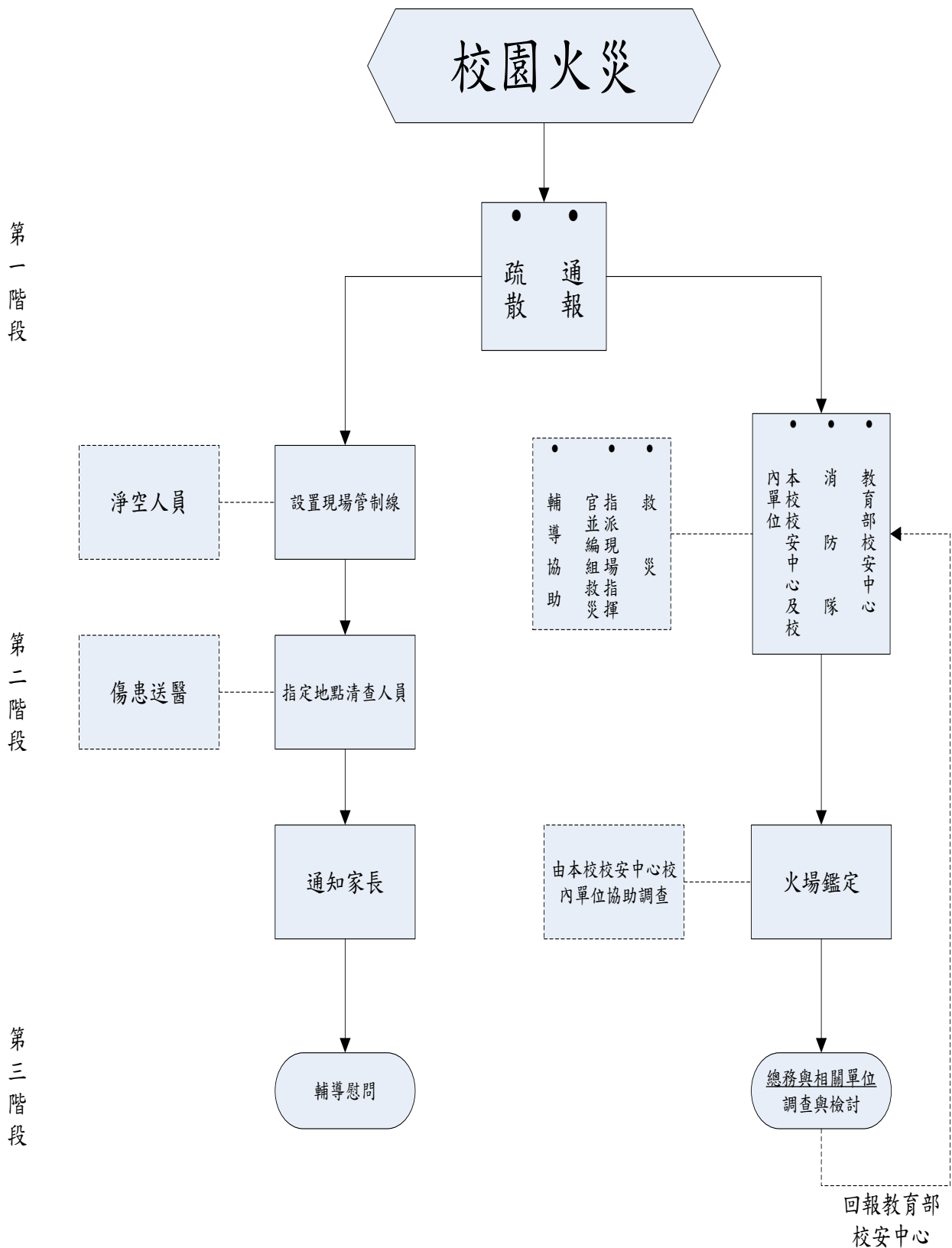
# 地震緊急應變流程表



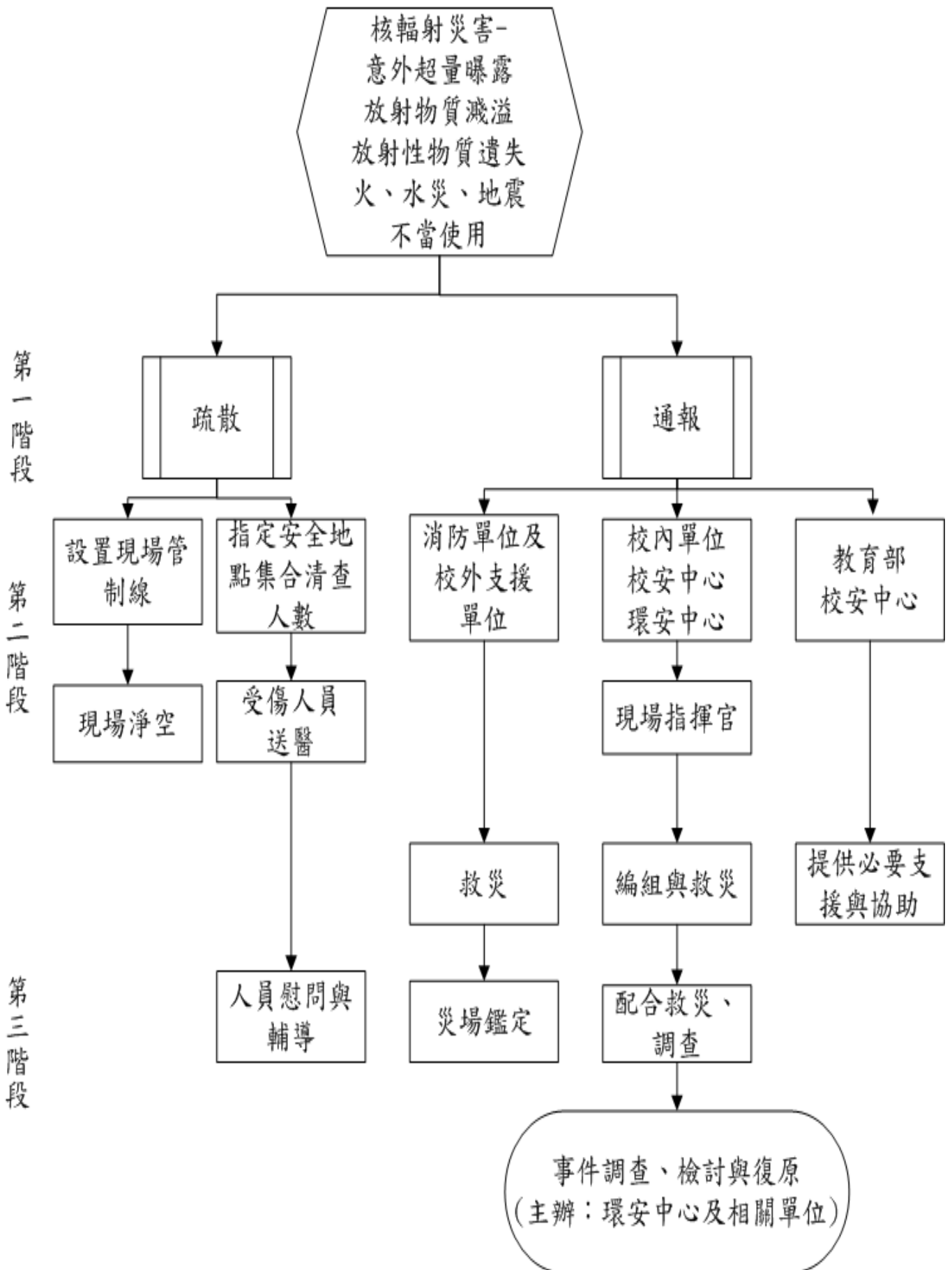
# 土石流緊急應變流程表



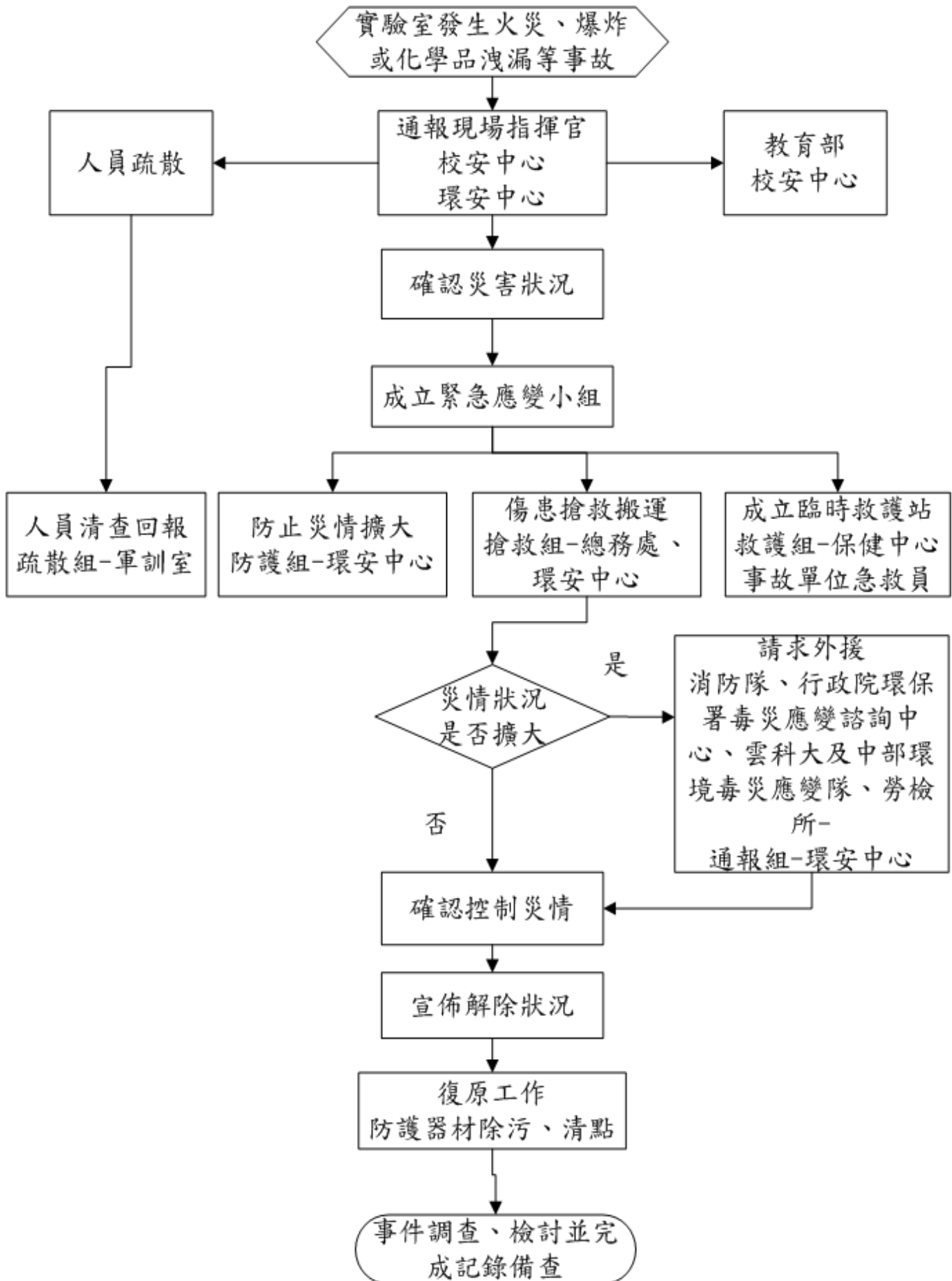
# 火災緊急應變流程表



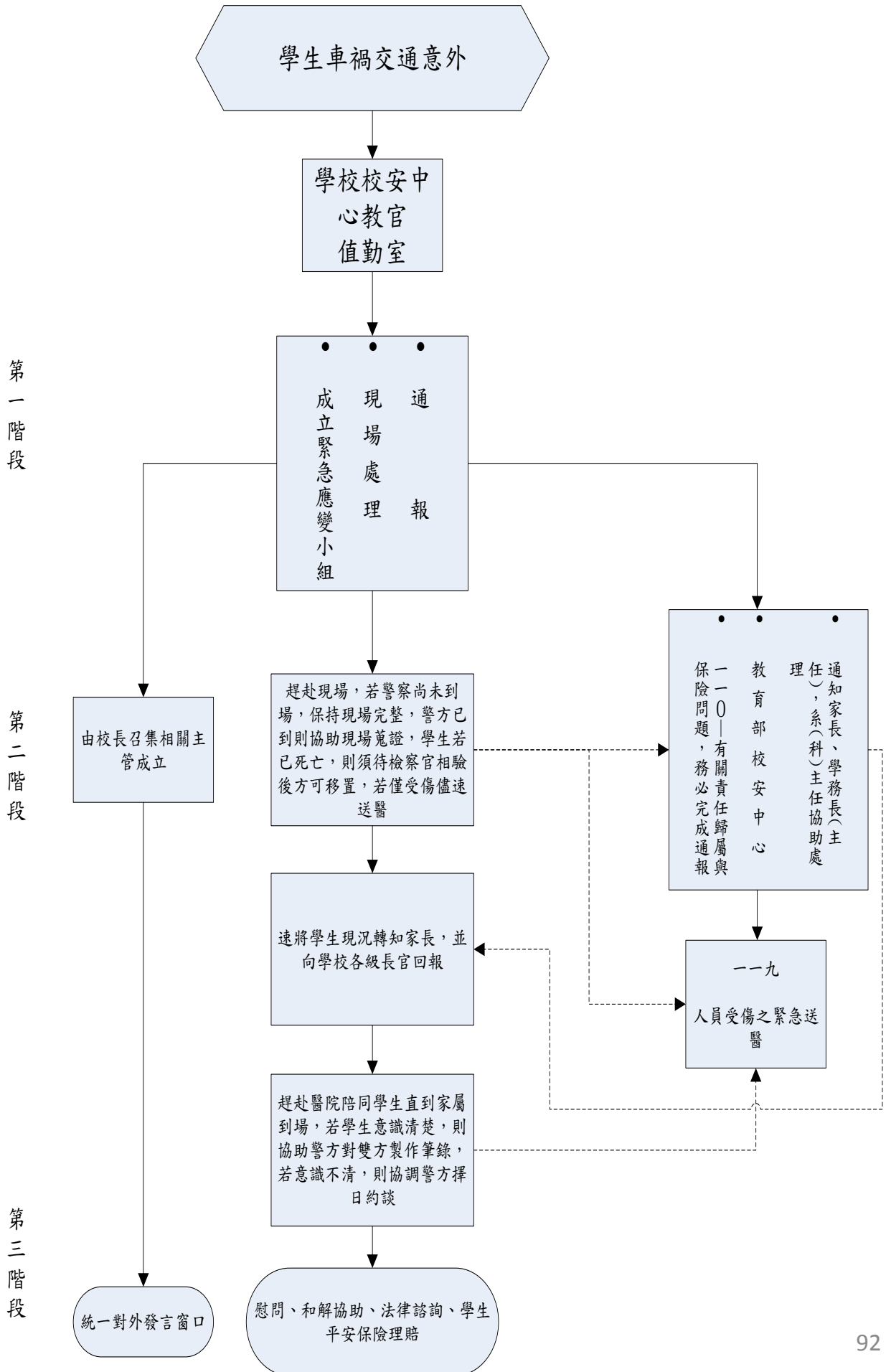
# 輻防緊急應變流程表



# 實驗室發生火災、爆炸、毒化物質外洩災害緊急應變流程表

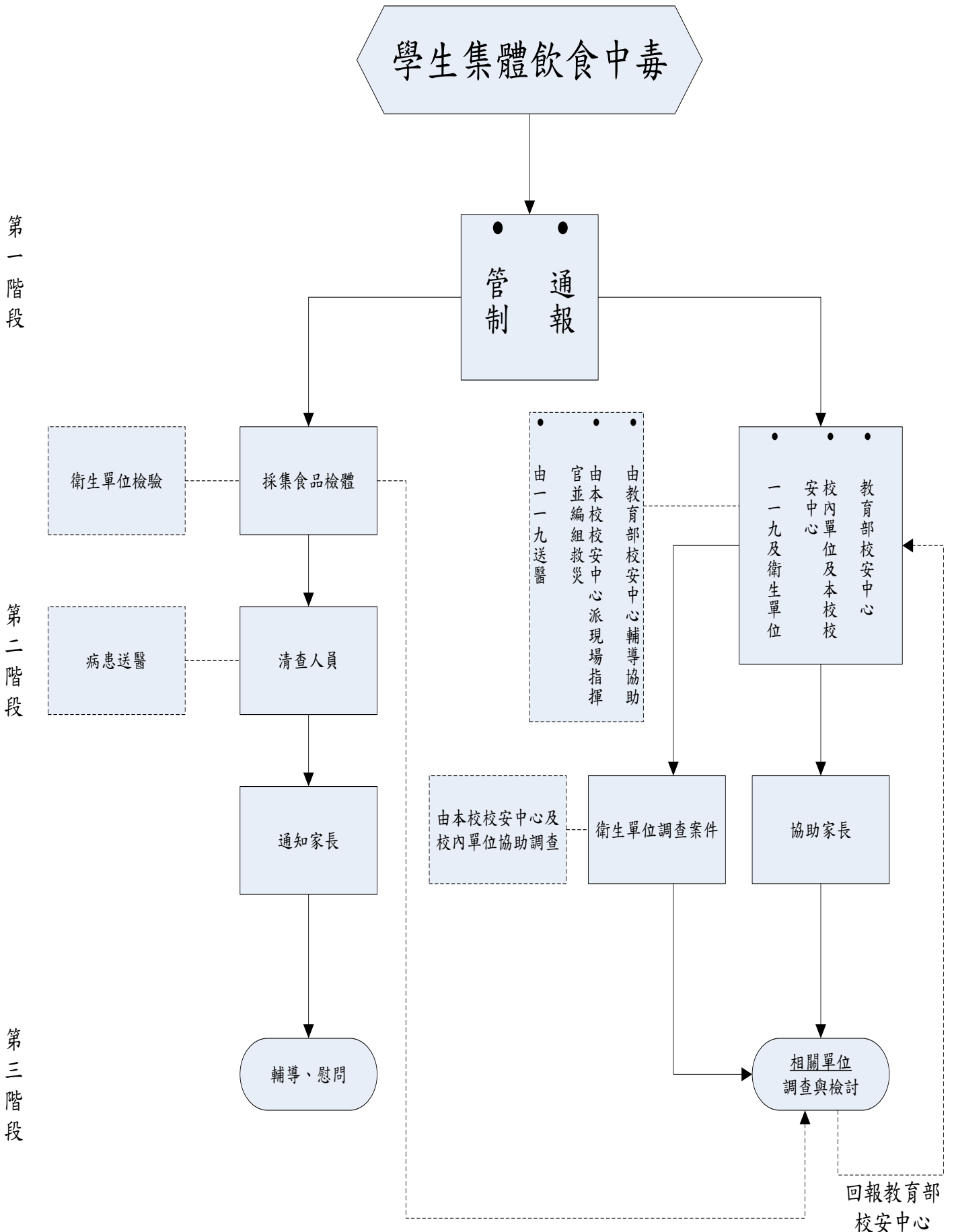


# 交通事故緊急應變流程表

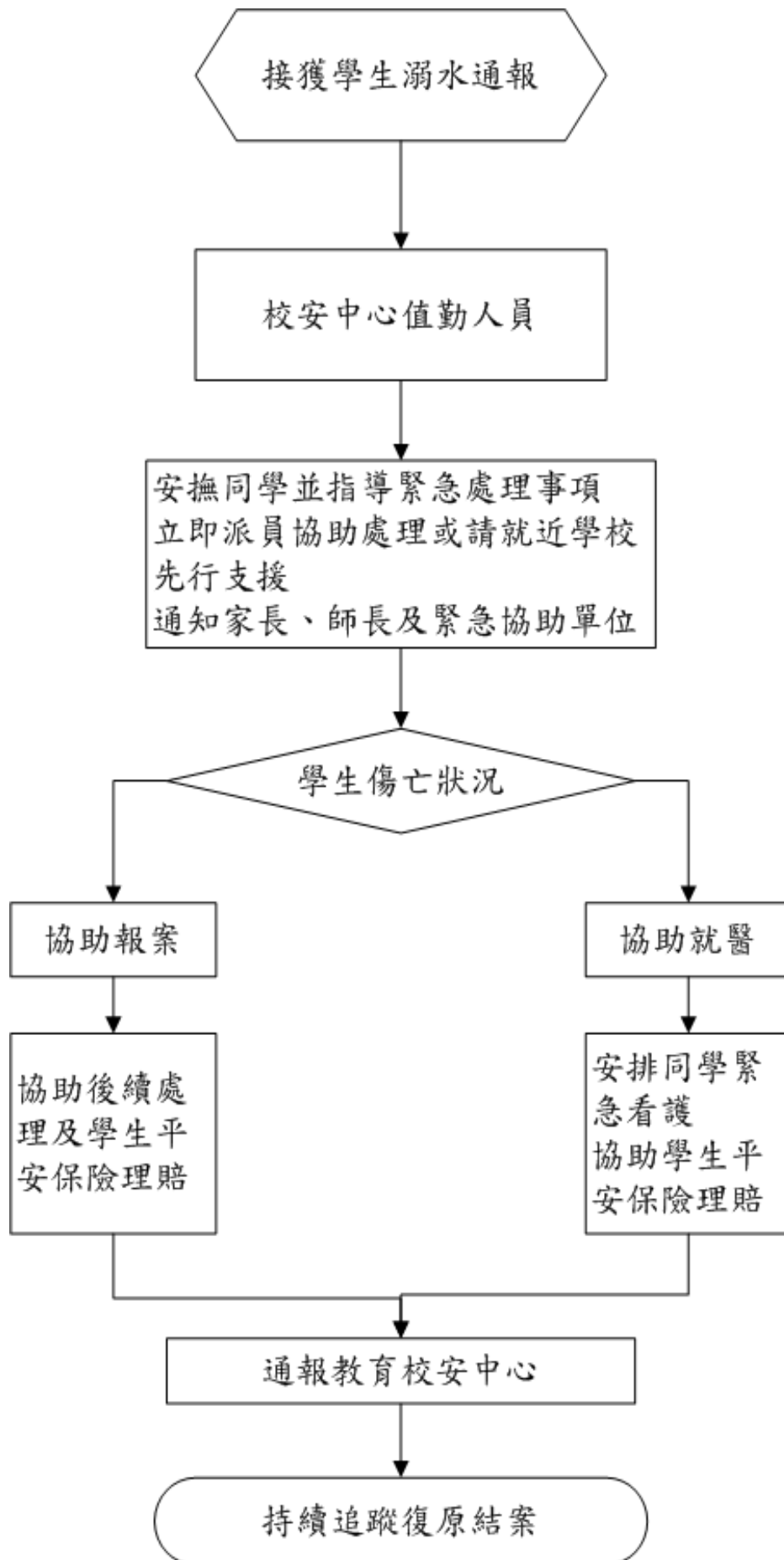




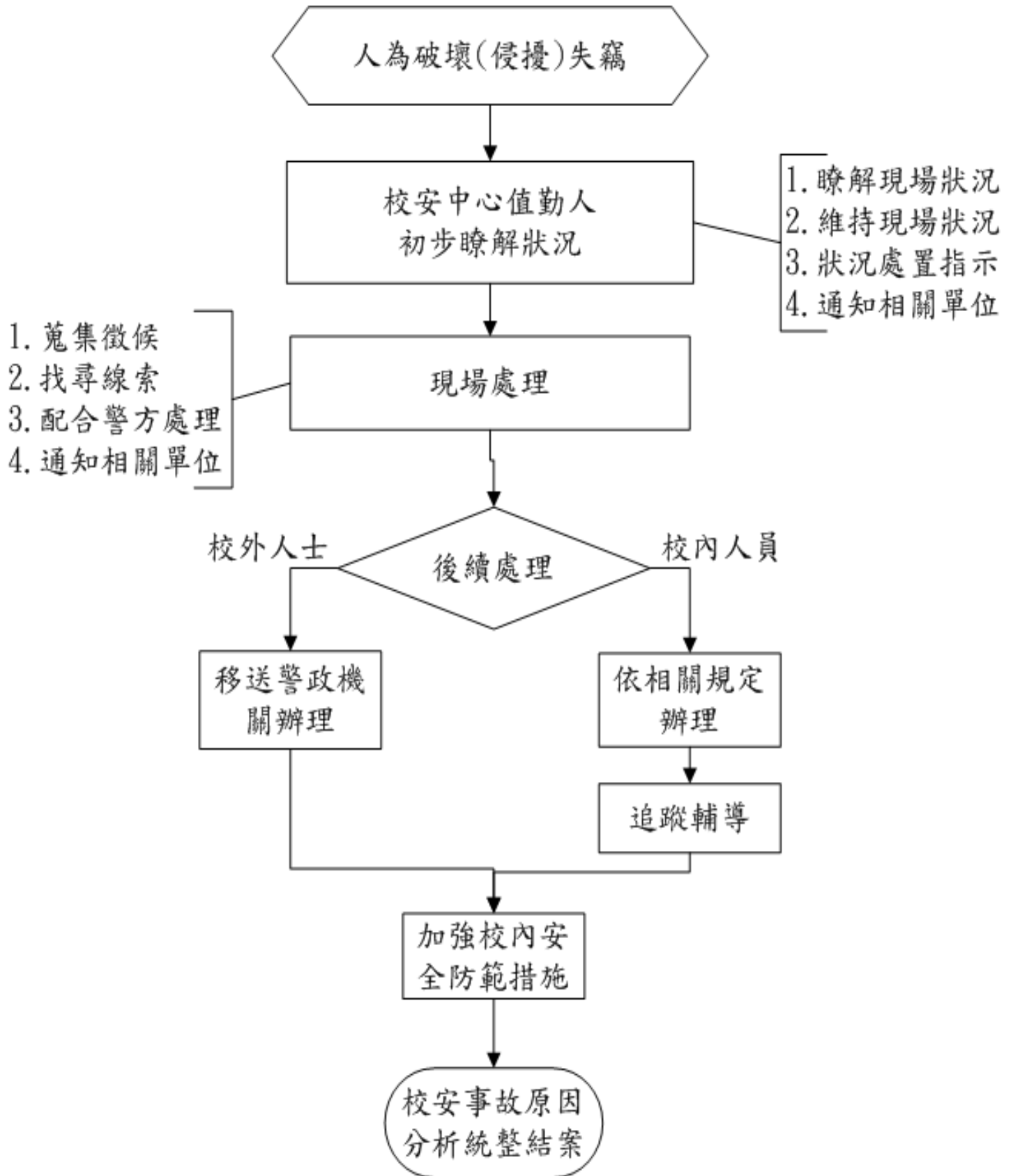
# 飲食中毒緊急應變流程表



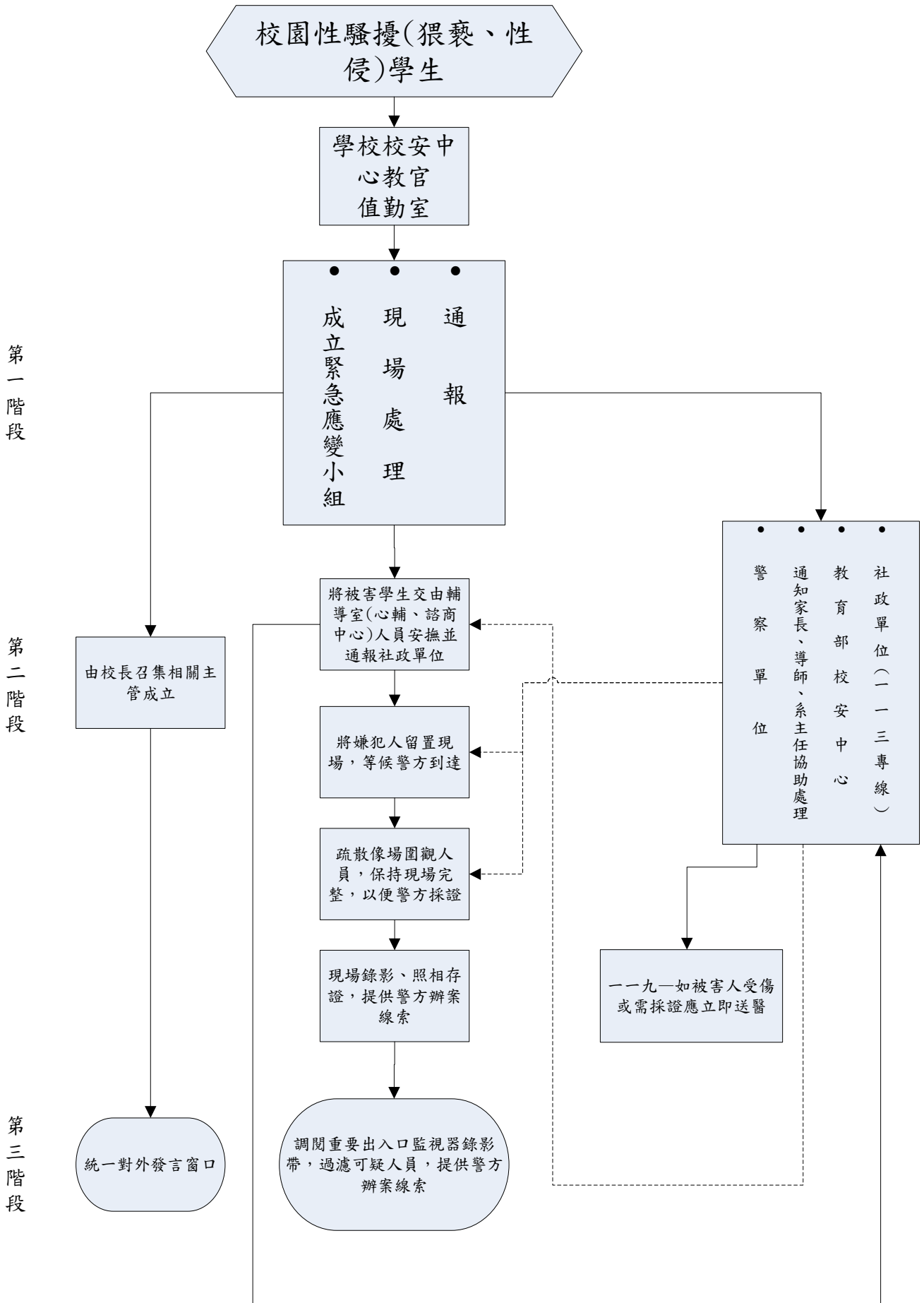
# 溺水事件緊急應變流程表



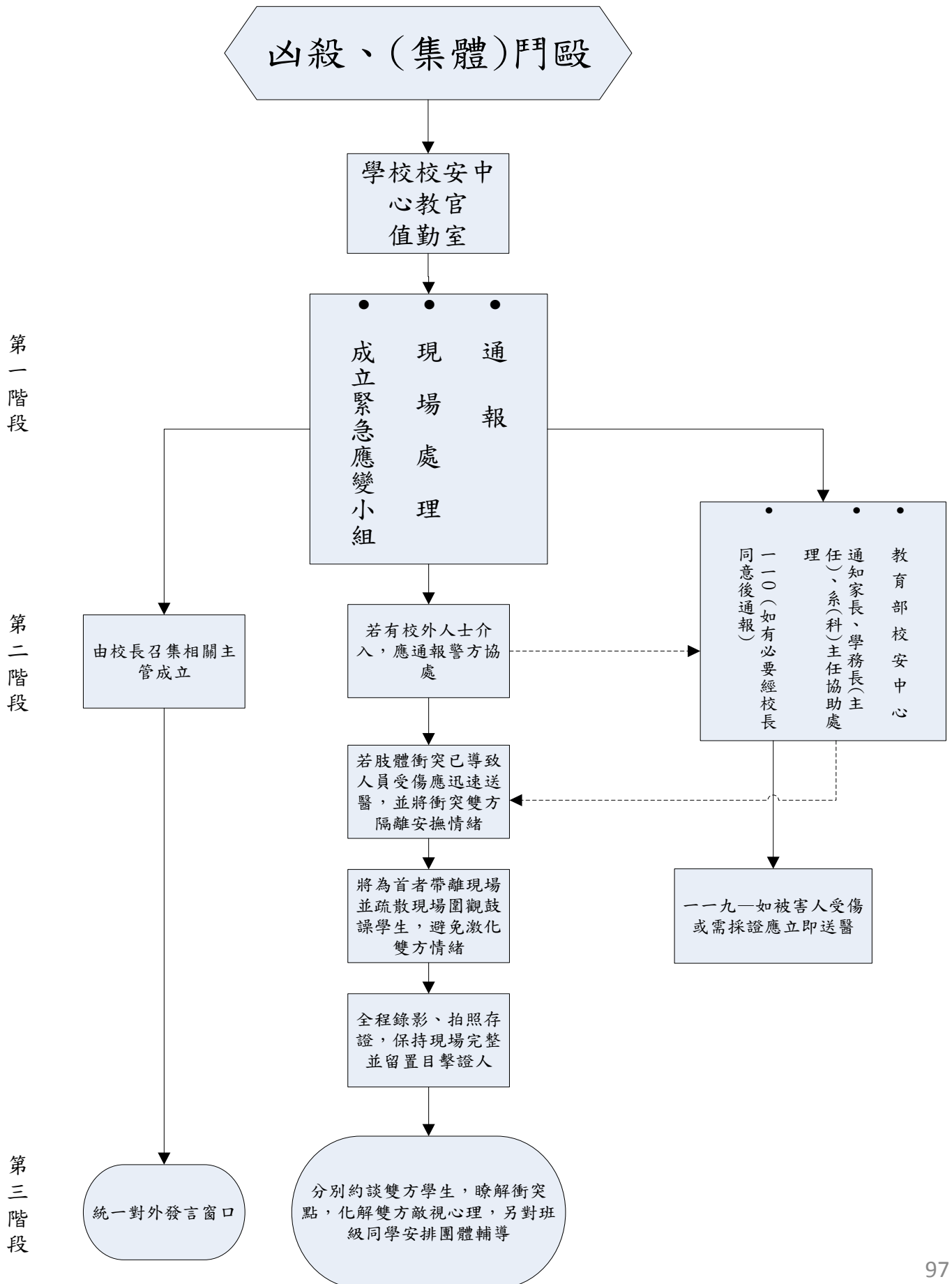
# 人為破壞(侵擾)失竊緊急應變流程表



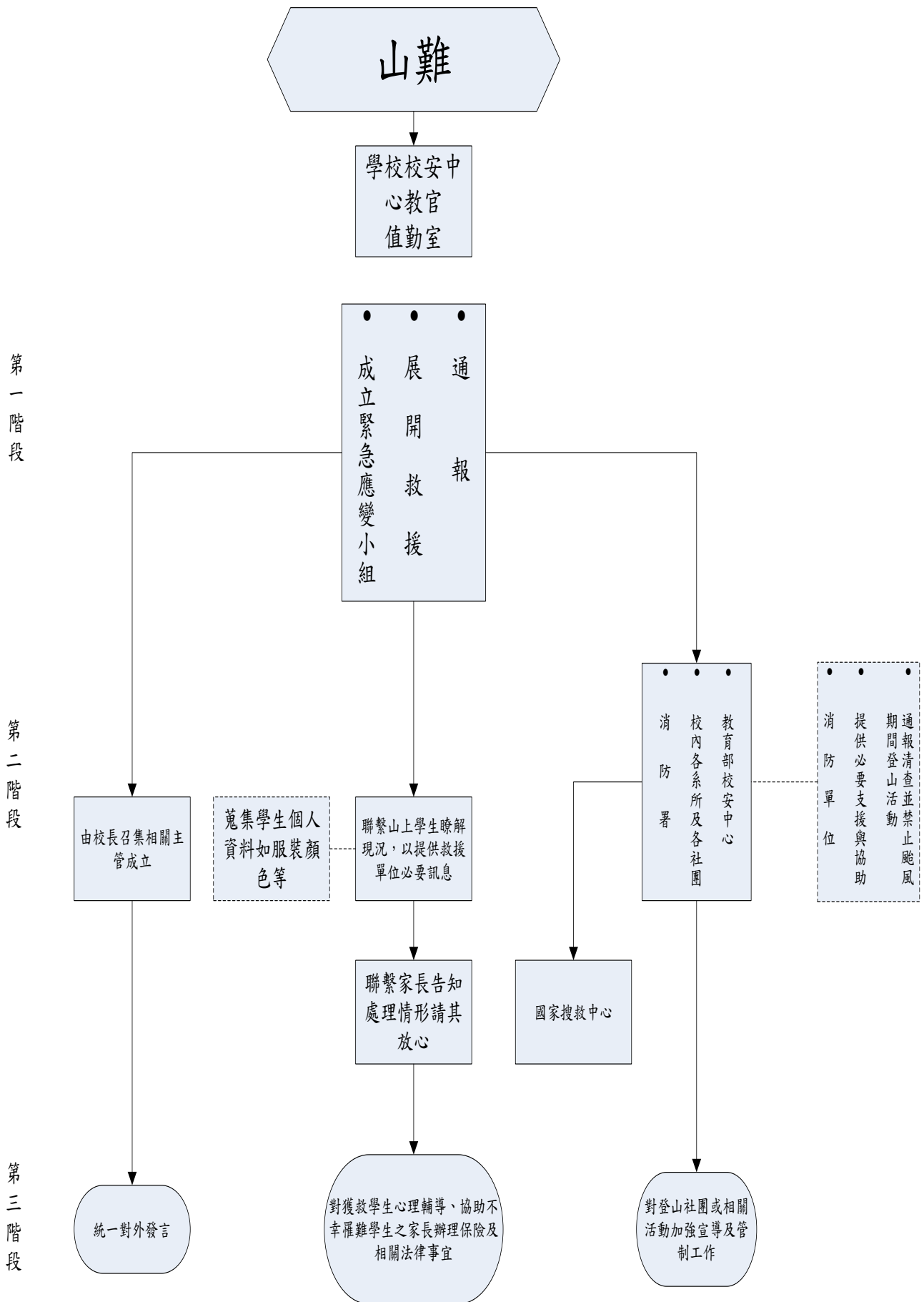
# 性侵害、性騷擾緊急應變流程表



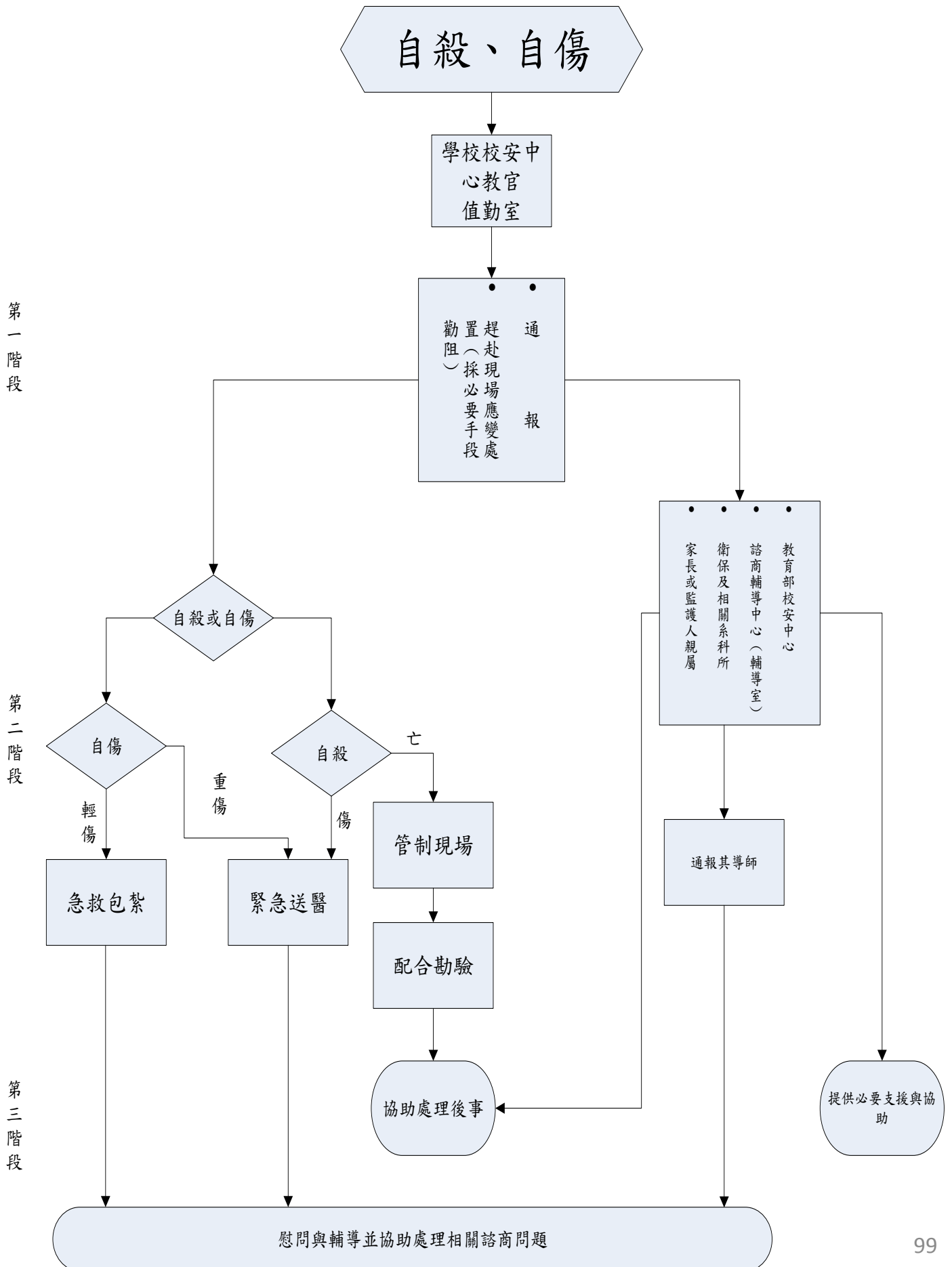
# 凶殺與鬥毆事件緊急應變流程表



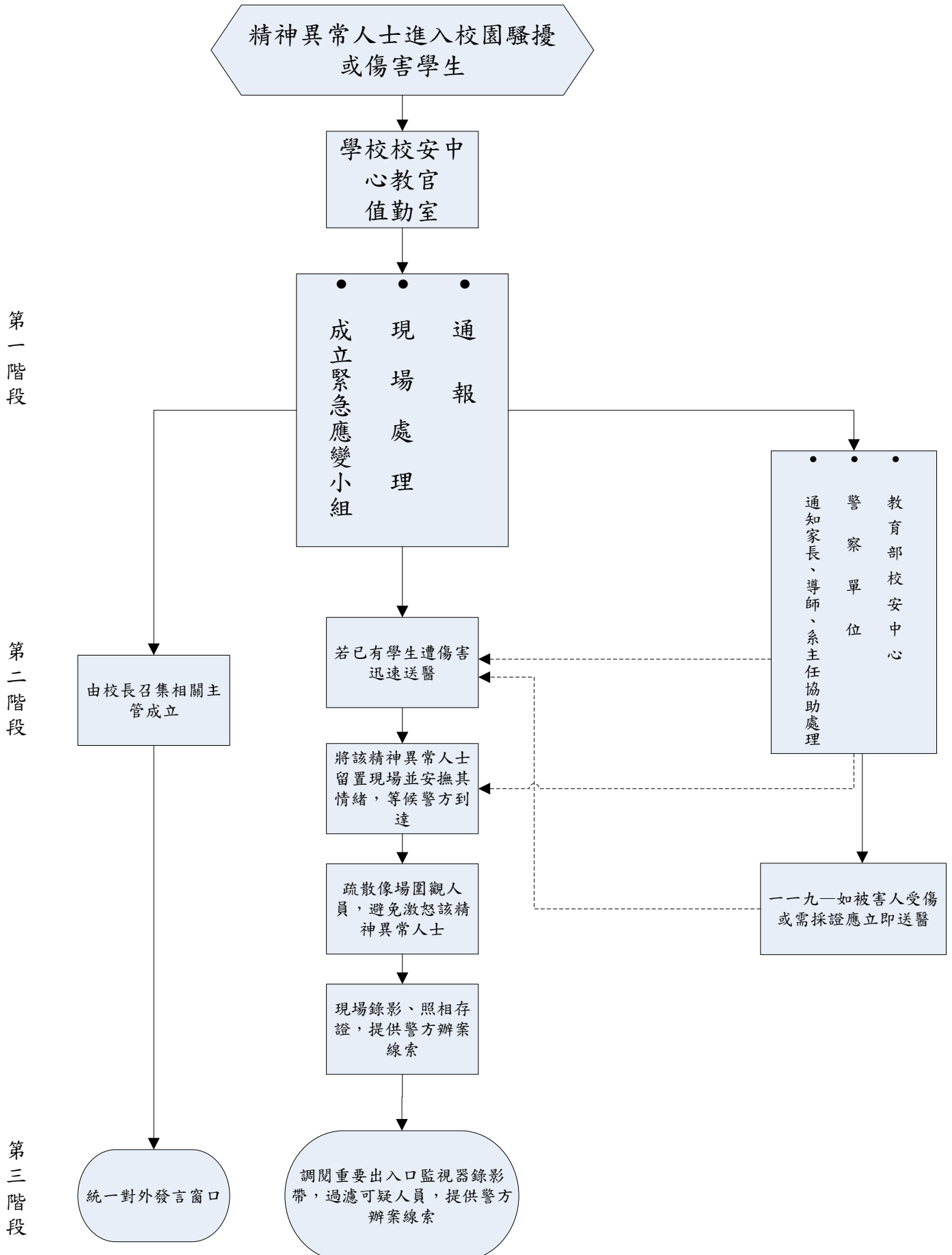
# 山難事件緊急應變流程表



# 自殺、自傷事件緊急應變流程表



# 校園侵擾事件緊急應變流程表





# 抗爭訴求事件緊急應變流程表

第一階段

學生聚眾抗議

初步掌握抗爭有關資訊：  
• 抗爭原因  
• 抗爭方式  
• 有無媒體採訪  
• 參與人員資料、人數(有無校外人士)

通報校內相關單位、人員：校長、主秘、學務長、教務長、總務長

研商對策與處置行為

召開緊急應變會議

通報教育部校安中心(首報)

相關人員至現場處理

掌握與釐清抗爭有關資訊

建立溝通協調管道

表達關懷、運用有效機制協調解散群眾

第二階段

持續妥善協調處置、善意回應

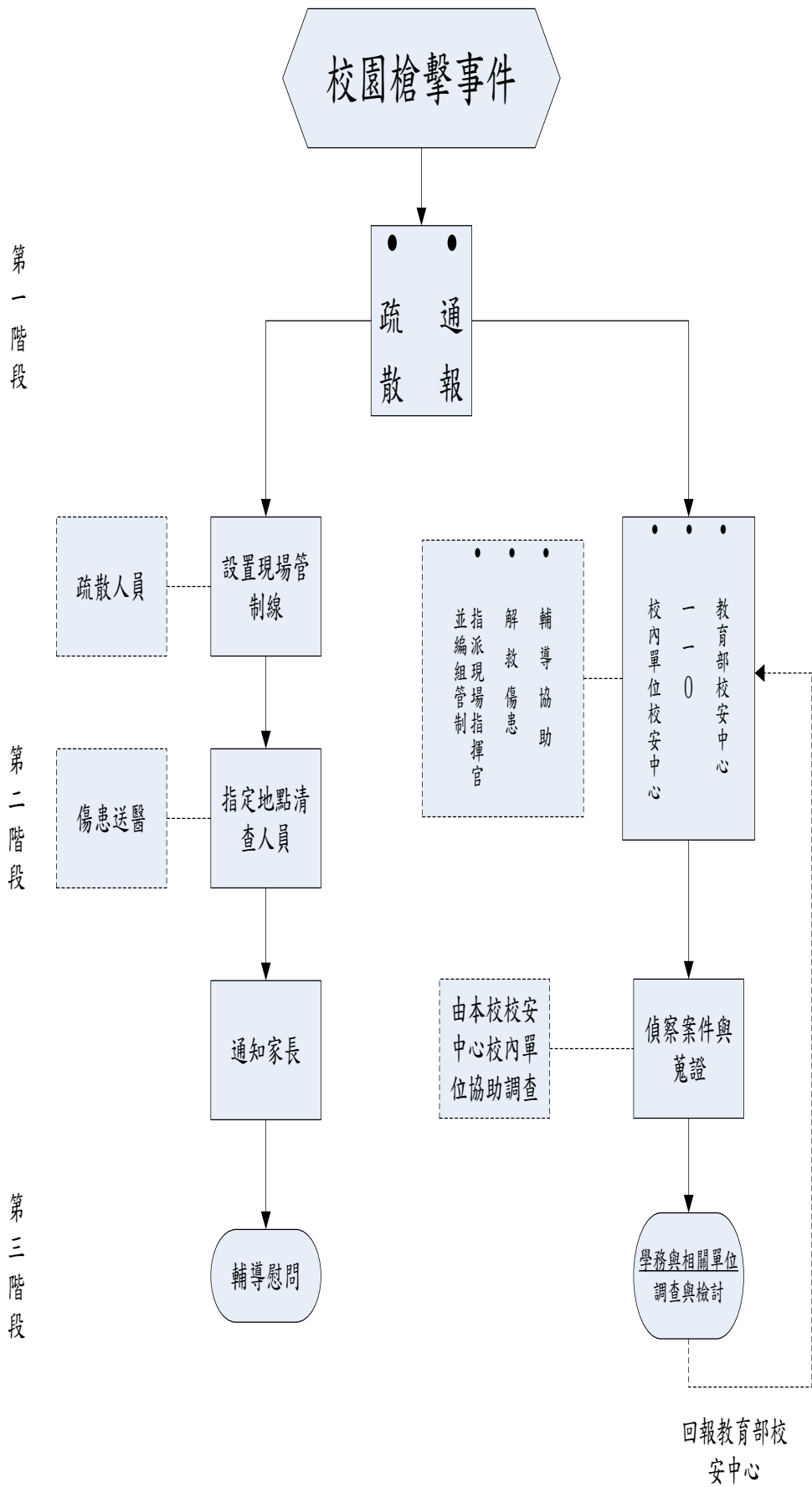
訂定定時會商時間表，消除猜疑

以服務代替管教，化解危機

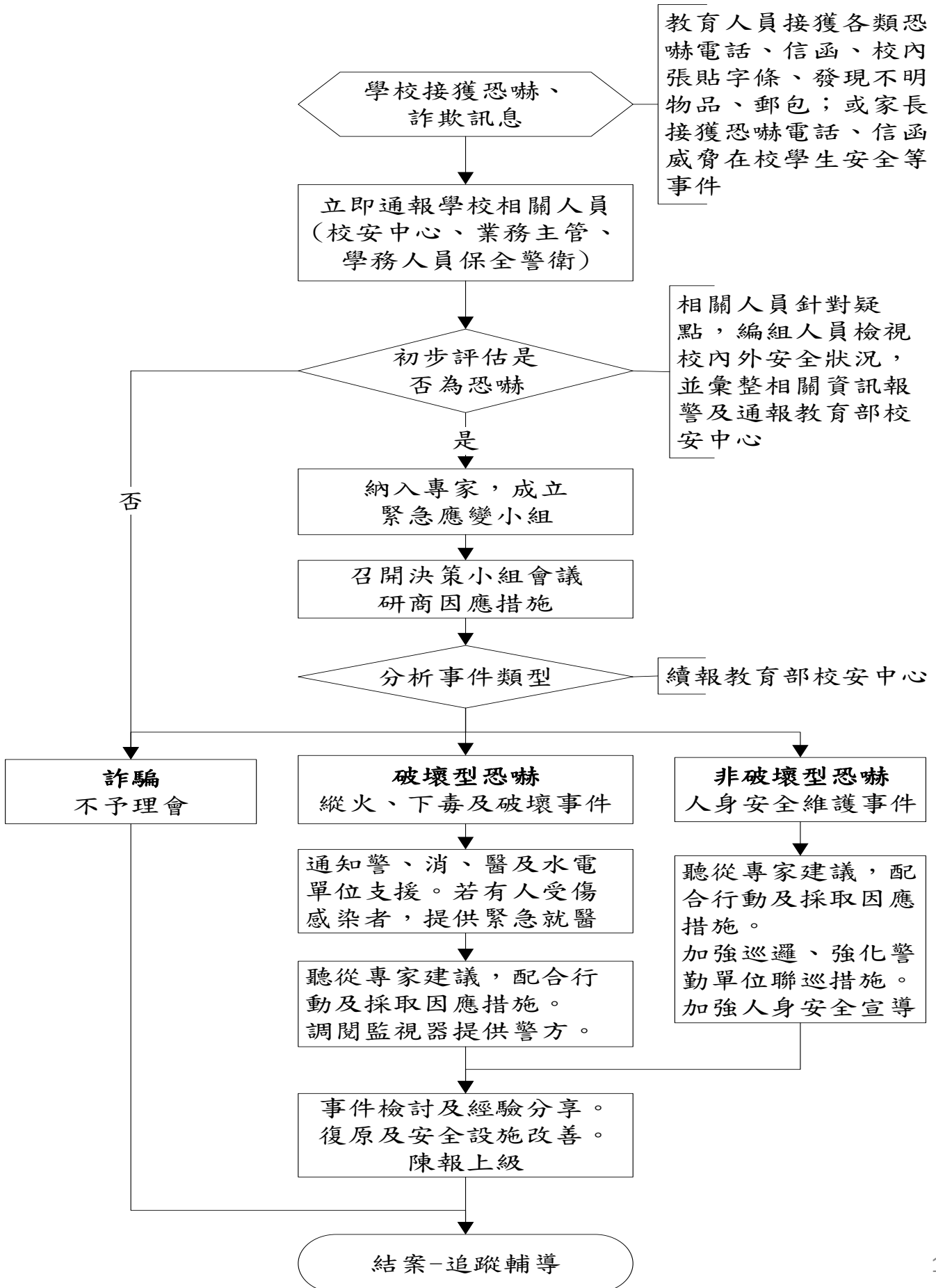
結案

第三階段

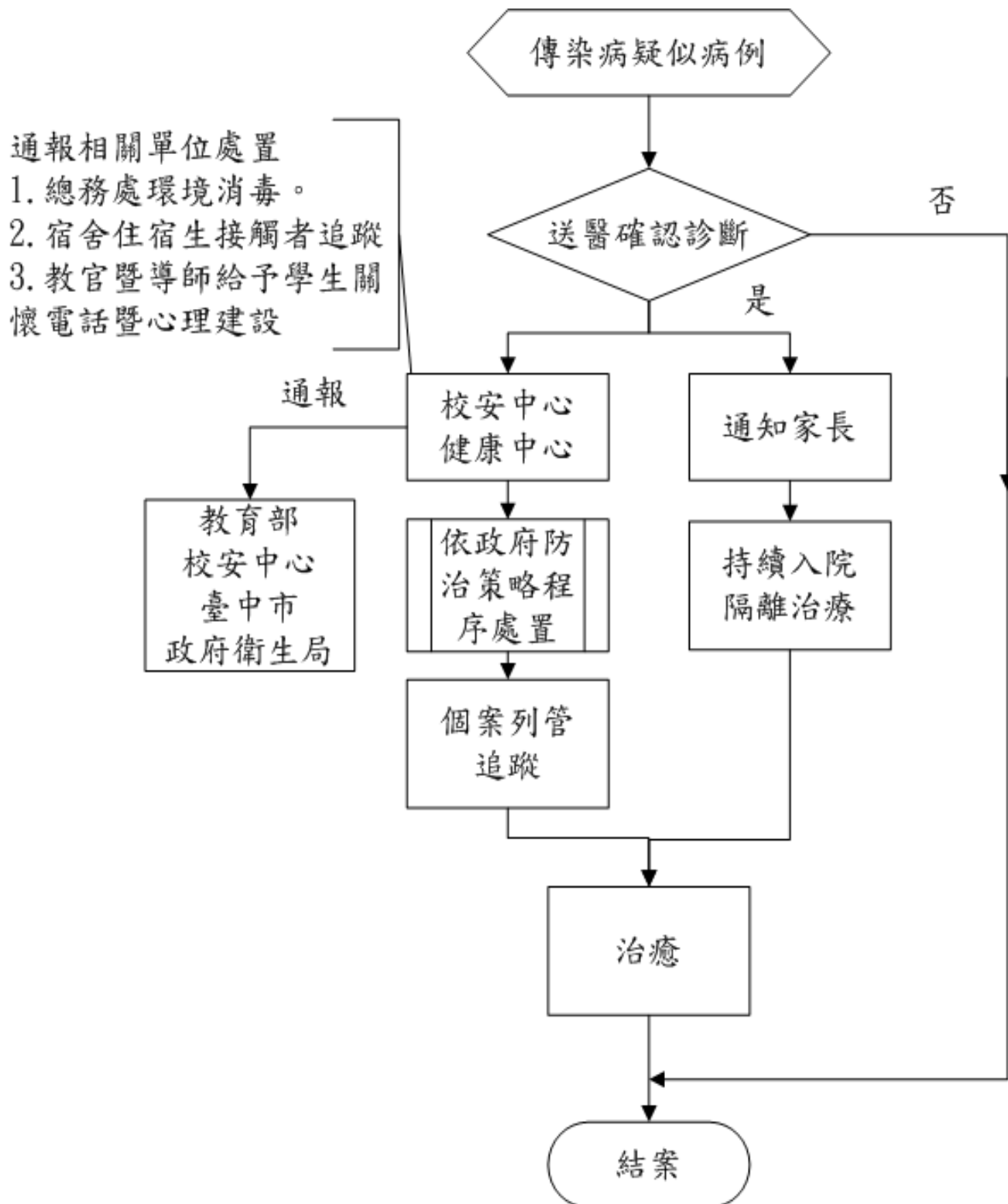
# 校園槍擊事件緊急應變流程表



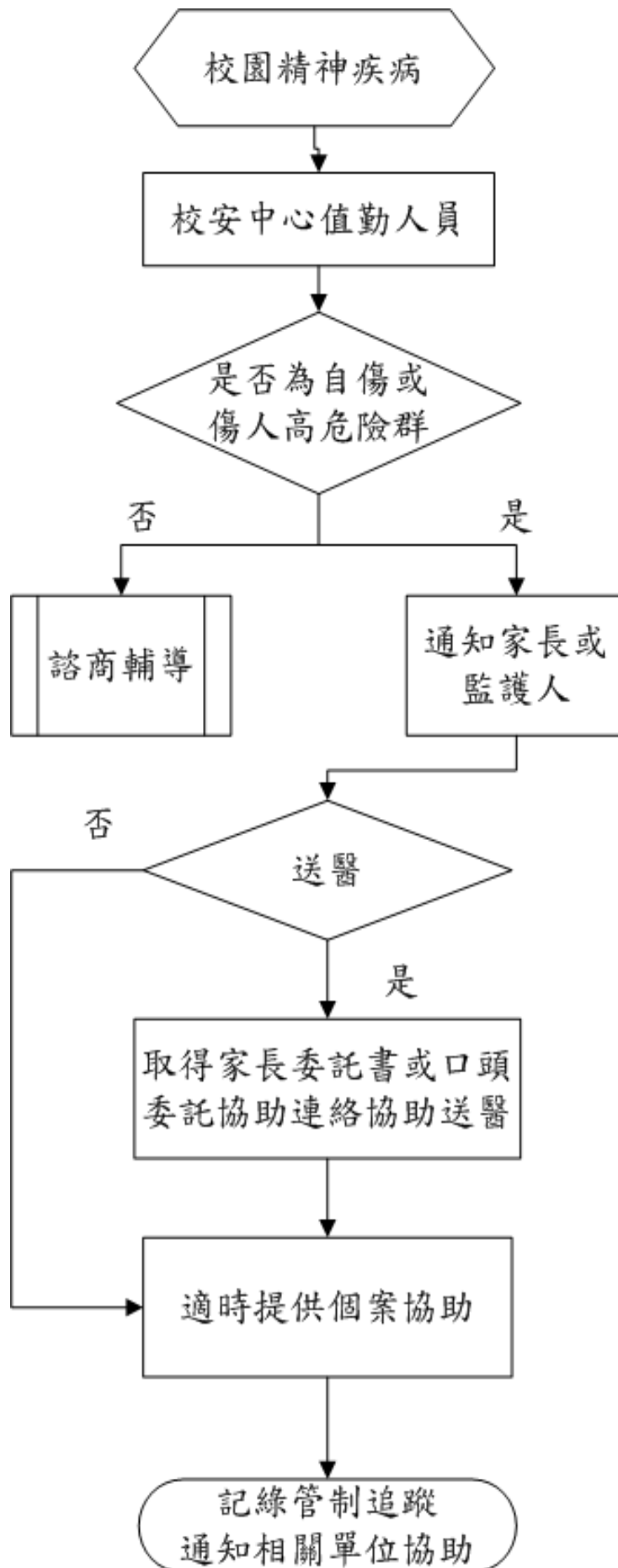
# 恐嚇(詐欺)事件緊急應變流程表



# 法定傳染病緊急應變流程表

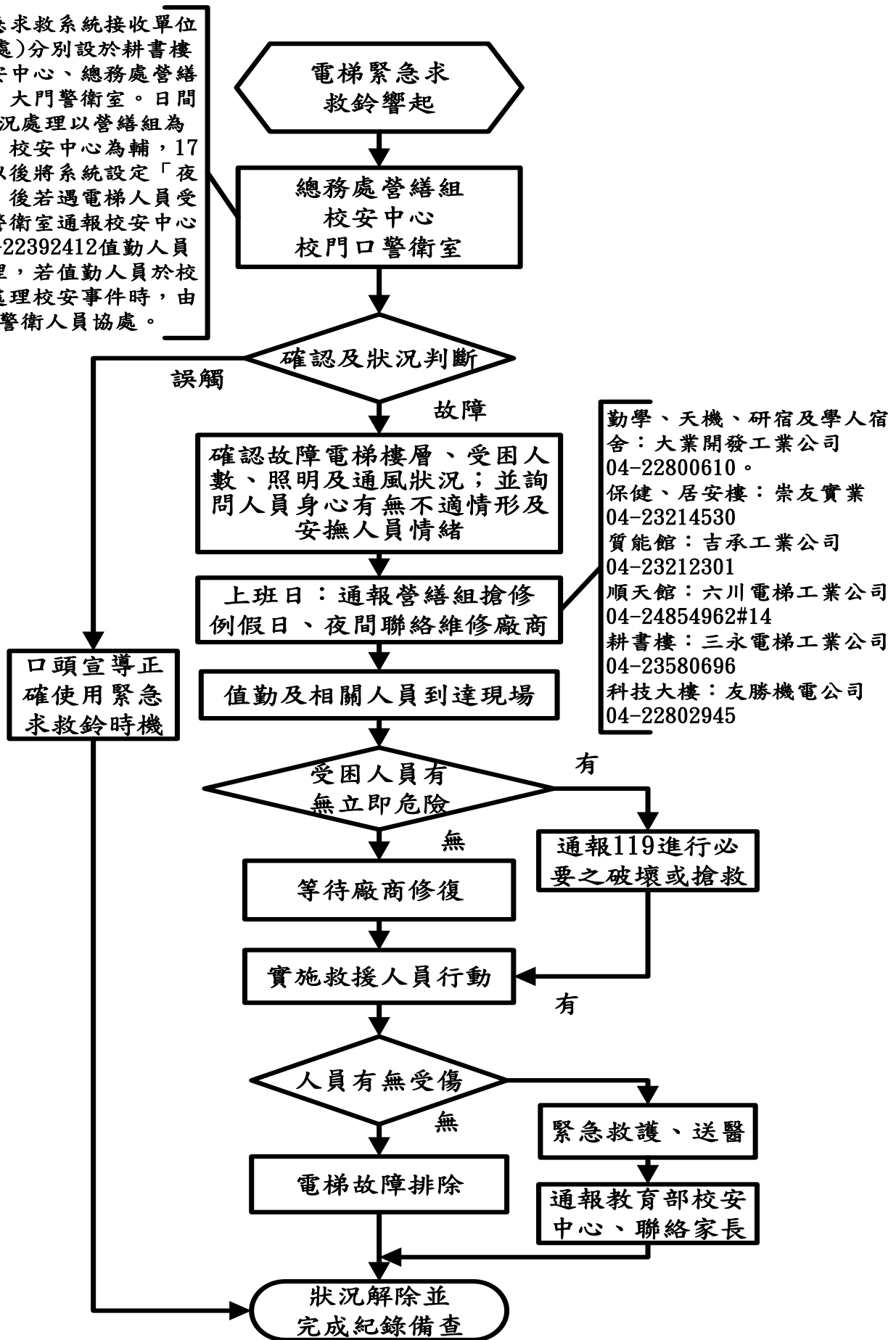


# 精神疾病緊急應變流程表



# 人員受困電梯緊急應變流程表

緊急求救系統接收單位(3處)分別設於耕書樓校安中心、總務處營繕組、大門警衛室。日間狀況處理以營繕組為主，校安中心為輔，17時以後將系統設定「夜切」後若遇電梯人員受困警衛室通報校安中心04-22392412值勤人員處理，若值勤人員於校外處理校安事件時，由警衛人員協處。



- 勤學、天機、研宿及學人宿舍：大業開發工業公司 04-22800610。
- 保健、居安樓：崇友實業 04-23214530
- 質能館：吉承工業公司 04-23212301
- 順天館：六川電梯工業公司 04-24854962#14
- 耕書樓：三永電梯工業公司 04-23580696
- 科技大樓：友勝機電公司 04-22802945